

CYNLLUN STRATEGOL CYMRAEG MEWN ADDYSG

Enw'r Awdurdod Lleol

Gwynedd

Cyfnod y Cynllun hwn

Medi 2022-Awst 31ain, 2032.

Mae'r Cynllun Strategol Cymraeg mewn Addysg hwn yn cael ei wneud o dan adran 84 o *Ddeddf Safonau a Threfniadaeth Ysgolion (Cymru) 2013* ac mae'r cynnwys yn cydymffurfio â *Rheoliadau Cynlluniau Strategol Cymraeg mewn Addysg (Cymru) 2019*¹⁻². Rydym wedi rhoi sylw dyledus i'r canllawiau statudol a gyhoeddwyd gan Weinidogion Cymru wrth bennu ein targedau.

Llofnod: Dyddiad:

(Mae angen i'r Prif Swyddog Addysg yn eich awdurdod lleol lofnodi'r Cynllun hwn)

¹ [Rheoliadau Cynlluniau Strategol Cymraeg mewn Addysg \(Cymru\) 2019](#)

² [Rheoliadau Cynlluniau Strategol Cymraeg mewn Addysg \(Cymru\) \(Diwygio\) \(Coronafeirws\) 2020](#)

Nodiadau i'ch cynorthwyo

Bydd angen i chi amlinellu gweledigaeth addysg cyfrwng Cymraeg eich awdurdod lleol dros y deng mlynedd nesaf a'r prif amcanion strategol ar gyfer y cyfnod hwn. Dangoswch sut y byddwch yn cyflawni Deiliant 1-7 gan gyfeirio at y Canllawiau.

Cyn cwblhau'r templed hwn, cyfeiriwch yn benodol at Rhan 2 o'r Canllawiau ar Gynlluniau Strategol Cymraeg mewn Addysg.

<https://llyw.cymru/cynlluniau-strategol-cymraeg-mewn-addysg>

Mae'r rhan hon yn nodi'r gofynion statudol ar gyfer yr hyn y mae'n rhaid ei gynnwys yn eich Cynllun (fel yr amlinellir yn Atodlen y Rheoliadau Cynlluniau Strategol Cymraeg mewn Addysg (Cymru) 2019). Yn ogystal â'ch targed 10 mlynedd cyffredinol, mae rhai datganiadau yn yr Atodlen yn gofyn i chi osod targedau eraill, ac os felly, dylech hefyd gyfeirio at y rheini.

Ein gweledigaeth deng mlynedd ar gyfer cynyddu a gwella'r cynllunio darpariaeth addysg cyfrwng Gymraeg yn ein hardal

“Rwy’n falch o gyhoeddi **Cynllun Strategol y Gymraeg mewn Addysg Gwynedd 2022-2032**. Mae’r Cynllun yn adlewyrchu fy ngweledigaeth o gael cyfundrefn addysg Gymraeg a dwyieithog sydd yn rhoi anghenon ein holl ddysgwyr yn ganolog i’n darpariaeth. Mae’r Cynllun yn gosod ymrwymiad a chyfeiriad clir ar gyfer sicrhau bod dysgwyr Gwynedd yn cyflawni’r safonau uchaf er mwyn cynnal yr iaith, diwylliant a’r economi yn lleol.

Mae Adrannau’r Cyngor, ysgolion a phartneriaid ehangach yn ymrwymo i wireddu holl nodau ac amcanion **Cynllun Strategol y Gymraeg mewn Addysg** ac yn sgil hynny gefnogi strategaeth Llywodraeth Cymru i gyrraedd y nod o filiwn o siaradwyr Gymraeg erbyn 2050, gan sicrhau bod cyfleoedd ar bob cyfnod ym mywyd unigolyn i ddysgu Gymraeg ac i ddysgu drwy gyfrwng y Gymraeg. Ymgorfforir yma weledigaeth *Cynllun Hybu’r Gymraeg yng Ngwynedd (2013-23)*, a rhoddir ystyriaeth yn ogystal, i ofynion y deddfau a’r strategaethau canlynol wrth lunio’r Cynllun: *Deddf Llesiant Cenedlaethau’r Dyfodol (2015)* *Ffyniant i Bawb: Y Strategaeth Genedlaethol: Symud Cymru Ymlaen (2016-2021)*, *Cytundeb Blaengar (2016)*, *Deddf ADY a Thribiwnlys Addysg (Cymru) (2018)*.”

Y Cyngorydd Cemlyn Rees Williams,
Aelod Cabinet Addysg.

“Mae hi’n gyfnod hynod o gyffrous i’r iaith Gymraeg a hoffwn sicrhau darpariaeth, profiadau a chefnogaeth o ansawdd uchel yn y Gymraeg sydd yn ymateb i anghenion y dysgwyr a’u teuluoedd, ac yn gyfrwng i’w harfogi fe dysgwyr annibynnol a hyderus ddwyieithog i’w galluogi i lwyddo a ffynnu. Yn yr un modd, hoffwn sicrhau bod holl weithlu ein hysgolion yn hyderus ddwyieithog, gan dderbyn pob cefnogaeth i feithrin eu hyder a’u sgiliau yn yr iaith Gymraeg, gan allu trosglwyddo’r sgiliau hynny’n effeithiol i addysgu a dysgu drwy gyfrwng y Gymraeg ac yn ddwyieithog ar lawr dosbarth.”

Garem Prytherch Jackson
Pennaeth Addysg Gwynedd.

Ein nod yw sicrhau y bydd yr holl rhanddeiliaid yn gweithredu’n effeithiol mewn perthynas â’r Gymraeg er mwyn sicrhau dilyniant o un cyfnod allweddol i’r nesaf yn unol â’r trefniadau a nodir yn y **Cytundeb Partneriaeth** rhwng yr Awdurdod a’r ysgolion a’r cylchoedd meithrin. Yn y cyd-destun hwn, byddwn yn tynnu sylw’r aelodau etholedig lleol ynghyd â Chadeirydd y Llywodraethwyr at unrhyw faterion o bryder sydd yn berthnasol i ddiffyg gweithredu ar gynnwys y Polisi Iaith neu Gynllun Strategol y Gymraeg mewn Addysg.

Cysylltu

Os hoffech ragor o wybodaeth am y Gymraeg, Polisi Iaith Addysg, neu Gynllun Strategol y Gymraeg mewn Addysg, gallwch gysylltu â:

Pennaeth Addysg
Adran Addysg
Pencadlys
Cyngor Gwynedd
Caernarfon
Gwynedd
LL55 1SH

Ffôn: 01286 679 467

e-bost: garemjackson@gwynedd.llyw.cymru

Fersiynau Hygyrch

Os y dymunir, gellir darparu fersiynau hygyrch o Gynllun Strategol y Gymraeg mewn Addysg Gwynedd 2017-20 ar gais; mae hyn yn cynnwys:

- Fersiwn print bras
- Fersiwn ar dâp
- Fersiwn mewn braille
- Fersiwn iaith arwyddion (BSL)

Cysylltwch gyda'r Pennaeth Addysg i archebu fersiwn hygyrch.

Deilliant 1

Mwy o blant meithrin/ tair oed yn cael eu haddysg drwy gyfrwng y Gymraeg

Ble rydym ni nawr?

Nod Polisi Iaith Gwynedd yw sicrhau bod holl ddisgyblion y sir yn meddu ar sgiliau ieithyddol priodol yn y Gymraeg a'r Saesneg.

Sicrheir bod pob lleoliad Blynyddoedd Cynnar yn gosod sylfaen gadarn ar gyfer y Gymraeg, a sicrhau fod pob plentyn yn cael asesiad sgiliau iaith, Llythrennedd a Chyfathrebu yn y Gymraeg ar fynediad ac ar derfyn addysg feithrin rhan amser ac ar ddiwedd y Cyfnod Sylfaen. Rhaid sicrhau darpariaeth addas i ganiatáu i bob disgybl ddatblygu'n hyfedr ddwyieithog. Ceir 58 o leoliadau addysg nad sy'n cynnal y Blynyddoedd Cynnar yng Ngwynedd.

Mae cytundeb darparu addysg feithrin Gwynedd yn ei gwneud yn hanfodol i ddarparu drwy gyfrwng y Gymraeg.

Gweler isod ein sefyllfa bresennol mewn perthynas â nifer y plant meithrin/tair oed sy'n cael eu haddysgu drwy gyfrwng y Gymraeg.

Data Cylchoedd Meithrin Gwynedd 2018-19 (Dim data 2019-20 ar gael yn sgil COVID):

Ardal	Nifer Cylchoedd Meithrin	Nifer / % plant meithrin 3 oed sydd yn trosglwyddo i addysg Gymraeg	
Arfon	28	834	99.3%
Dwyfor	18	301	100%
Meirionnydd	19	346	100%

Ble rydym yn ceisio bod o fewn 5 mlynedd cyntaf y Cynllun hwn a sut rydym yn bwriadu cyrraedd yno?

Byddwn yn anelu i barhau i gynnal y safonau uchel o gyrraedd y targed o 100% o blant 3 oed yn derbyn eu haddysg drwy gyfrwng y Gymraeg.

EIN PRIF AMCANION I GYFLAWNI'N DEILLIANNAU	SUT Y BYDDWN YN CYFLAWNI'N HAMCANION
Gwneud defnydd o ddata o adolygiad o ddigonolrwydd darpariaeth gofal plant er mwyn cynllunio addysg cyfrwng Cymraeg o fewn y Sir.	Cynllunio i sicrhau bod yr Awdurdod yn cyflawni'r gofyn statudol o sicrhau lle meithrin i bob plentyn o'r tymor yn dilyn ei ben-blwydd yn 3 oed. Swyddog Addysg Meirion/Dwyfor (GApRh)
	Monitro'n rheolaidd yr holl leoliadau, gan gynnwys leoliadau'r mudiadau gwirfoddol, i sicrhau'u cydymffurfiaeth â gofynion Polisi Iaith y Sir.

	<p>Cydweithio gyda'r Mudiadau gofal plant i hyrwyddo'r prosiect 'EDI' - rhan o'r cynllun 'Cymraeg Gwaith' sy'n cael ei ddatblygu gan y Ganolfan Dysgu Cymraeg Cenedlaethol, ar gyfer unrhyw aelodau staff angen cryfhau eu defnydd o'r iaith yn y gweithle.</p> <p>Rheolwr Gwasanaeth Blynyddoedd Cynnar (SAO) Swyddog Addysg Meirion/Dwyfor (GApRh)</p>
<p>Darparu gwybodaeth i rieni o ran argaeledd addysg cyfrwng Cymraeg a'r math o addysg cyfrwng Cymraeg gaiff ei gynnig.</p>	<p>Manteisio ar bob cyfle i gyfathrebu a chyd-gynllunio gyda chyrrff ym maes y Blynyddoedd Cynnar, gan gynnwys Mudiad Meithrin, i gryfhau ac ehangu'r ddarpariaeth gofal plant cyfrwng Cymraeg, er mwyn sicrhau llwybr didor at addysg ddwyieithog, yn unol â Pholisi Iaith y Sir.</p> <p>Rheolwr Gwasanaeth Blynyddoedd Cynnar (SAO) Swyddog Addysg Meirion/Dwyfor (GApRh)</p>
<p>Darparu gwybodaeth i rieni a gofalwyr sy'n datgan bod addysg cyfrwng Cymraeg yn opsiwn i bersonau, waeth beth fo'u cefndir ieithyddol.</p>	<p>Sicrhau bod gwybodaeth glir a chynhwysfawr yn cael ei chynnwys yn y llyfryn/trefniadau ar gyfer derbyniadau cyfrwng Cymraeg, gan ei adolygu a'i ddiweddarau'n gyson.</p> <p>Swyddogion Addysg (DJ/RhPJ)</p> <p>Cynnwys y wybodaeth berthnasol ar wefan yr Awdurdod.</p> <p>Swyddogion Addysg (DJ/RhPJ)</p>
<p>Gwneud y defnydd gorau o wybodaeth ynghylch y manteision a ddaw yn sgil dwyieithrwydd ac amlieithrwydd.</p>	<p>Manteisio ar ymgyrchoedd a rhaglenni marchnata'r Llywodraeth e.e gwefannau, sianel YouTube, sianeli eraill y Llywodraeth wrth wneud hynny.</p> <p>Cydllynydd Siarter Iaith/ Swyddog Addysg Meirion/Dwyfor (GApRh) Swyddog Addysg Arfon (DJ)</p> <p>Darparu hyfforddiant i swyddogion sy'n ymdrin ag ymholiadau gan rieni ar sut i drafod yr opsiynau addysg cyfrwng Cymraeg sydd ar gael yn ogystal â chwestiynau/pryderon cyffredin all godi.</p> <p>Cydllynydd Siarter Iaith/ Swyddog Addysg Arfon (DJ)</p> <p>Sicrhau bod Gwasanaeth Gwybodaeth i Deuluoedd ar gyfer rhieni/gofalwyr a darpar rieni/gofalwyr yn darparu gwybodaeth am fanteision magu plant yn ddwyieithog.</p> <p>Cydllynydd Siarter Iaith/ Rheolwr Gwasanaeth Blynyddoedd Cynnar (SAO) Swyddog Addysg Meirion/Dwyfor (GApRh)</p>

	<p>Cyfeirio unigolion at lenyddiaeth a chyhoeddiadau Cymraeg a darparu gwybodaeth am gyfleoedd i oedolion ddysgu Cymraeg, gan roi ystyriaeth i beth allai fod yn bryder i rieni/gofalwyr. Ymateb i'r pryderon hynny mewn gwybodaeth/lenyddiaeth sy'n cael ei dosbarthu.</p> <p>Cydlynnydd Siarter Iaith/ Rheolwr Gwasanaeth Blynnyddoedd Cynnar Swyddog Addysg Meirion/Dwyfor (GApRh)</p>
	<p>Cyd-weithio gyda chyrrff cyhoeddus megis Cymraeg i Blant, Consortia Rhanbarthol, RhAG, Urdd Gobaith Cymru a Mentrau Iaith.</p> <p>Cydlynnydd Siarter Iaith/ Swyddog Addysg Meirion/Dwyfor (GApRh)</p>
	<p>Sicrhau cyfleoedd i ddisgyblion a rhieni ddeall a thrafod manteision dwyieithrwydd ac amlieithrwydd, gan arddel y Gymraeg, gan egluro beth yw'r manteision addysgol, cymdeithasol, diwylliannol a chael gwaith ac ennill arian o wneud hynny.</p> <p>Negeseuon cyson a chlir yn cael eu rhannu gyda rhieni am drefn a gweledigaeth y Sir. Llawlyfr Gwybodaeth i Rien i yn cael ei adolygu a'i ddiweddarau i atgyfnerthu'r prif negeseuon. Amlygu Polisi Iaith y Sir ym mhob trafodaeth gyda rhieni. Parhau i geisio ysbrydoli'n plant i wneud defnydd llawn o'u Cymraeg yn eu bywydau bob dydd gan egluro beth yw'r manteision addysgol, cymdeithasol, diwylliannol a chael gwaith ac ennill arian o wneud hynny.</p> <p>Swyddog Dysgu a Datblygu Iaith Gymraeg/Swyddog Addysg Meirion/Dwyfor (GApRh)/Penaethiaid ac athrawon ysgolion</p>

Ble rydym yn disgwyl bod ar ddiwedd ein Cynllun deng mlynedd?

Ar ddiwedd ein cynllun deng mlynedd fe ddylai Gwasanaethau Addysg y Blynnyddoedd Cynnar fod yn cynnal yr un safonau uchel, ac yn sicrhau darpariaeth addas i ganiatáu i bob disgybl ddatblygu'n hyfedr ddwyieithog ymhob un o'r darpariaethau.

Data Allweddol

Nid oes unrhyw ddata genedigaethau ar gael. Gellir nodi fod y genedigaethau yn gyffredinol is – gyda 1300 genedigaeth wedi'u cofnodi yn 2022.

Niferoedd a % y plant meithrin/ tair oed yn cael eu haddysg drwy gyfrwng y Gymraeg

2022 - 2023	2023 - 2024	2024 - 2025	2025 - 2026	2026 - 2027

2027 - 2028		2028 - 2029		2029 - 2030		2030 - 2031		2031 - 2032	

Deilliant 2

Mwy o blant dosbarth derbyn/ pump oed yn cael eu haddysg drwy gyfrwng y Gymraeg

Ble rydym ni nawr?

Nod y Polisi Iaith yw sicrhau bod holl ddisgyblion y sir, ym mhob un o'n hysgolion, yn meddu ar sgiliau ieithyddol priodol yn y Gymraeg a'r Saesneg. Nid yw'r Sir yn diffinio ysgolion yn ôl categorïau ieithyddol gan fod yr un Polisi Iaith ar waith ymhob ysgol. Rhaid sicrhau darpariaeth addas i ganiatáu i bob disgybl ddatblygu'n hyfedr ddwyieithog. Ceir 80 Ysgol Gynradd, 2 Ysgol Ddilydol a 2 Ysgol Arbennig yng Ngwynedd.

Mae Polisi Iaith yr Awdurdod yn rhoi pwyslais ar drochi dysgwyr 0-7 oed yn y Gymraeg, gan sicrhau mai asesiad Cymraeg yn unig a gânt ar ddiwedd y Cyfnod Sylfaen. Yn 2018-19, bu i 98.5% o ddysgwyr gael eu hasesu yn y Gymraeg fel Iaith Gyntaf ar ddiwedd y Cyfnod Sylfaen.

Ein sefyllfa bresennol yn ymwneud â nifer y disgyblion dosbarth derbyn/pump oed sydd yn cael eu haddysg drwy gyfrwng y Gymraeg.

BLWYDDYN	NIFEROEDD
2021	1127
2022	1105
2023	1019

Ble rydym yn ceisio bod o fewn 5 mlynedd cyntaf y Cynllun hwn a sut rydym yn bwriadu cyrraedd yno?

Byddwn yn anelu i sicrhau y bydd 100% o'n dysgwyr dosbarth derbyn/plant pump oed yn derbyn eu haddysg drwy gyfrwng y Gymraeg, drwy sicrhau hyfforddiant priodol i gefnogi a chynnal staff fydd angen y gefnogaeth i'w galluogi i wneud hynny. Amlinellir ein prif amcanion i gyflawni'r deilliannau yma:

EIN PRIF AMCANION I GYFLAWNI'N DEILLIANNAU	SUT Y BYDDWN YN CYFLAWNI'N HAMCANION
Sicrhau bob pob dysgwr dosbarth derbyn/5 oed yng Ngwynedd yn derbyn eu haddysg drwy gyfrwng y Gymraeg.	Sicrhau bod yr ysgolion yn ymwybodol o'r drefn yng Ngwynedd. GwE/ Swyddog Addysg Arfon (DJ)
	Arfogi gweithlu'r Cyfnod Sylfaen yn egwyddorion addysg drochi i'w galluogi i ymateb i anghenion disgyblion sy'n newydd ddyfodiaid i'r ysgol, ac/neu i newydd ddyfodiaid sy'n trosglwyddo'n ôl i'r ysgolion yn dilyn cyfnod yn y Gyfundrefn Drochi. Cydlynnydd Siarter Iaith/ Cydlynnydd Strategaeth Iaith Uwchradd/ Swyddog Dysgu a Datblygu Iaith Gymraeg, Cefnogaeth Gorfforaethol/ Swyddog Addysg Arfon (DJ) Staff Ysgolion

	<p>Bydd yr ysgolion yn adeiladu ar y sylfaen a osodwyd yn y cyfnod meithrin drwy barhau i ddatblygu gafael disgyblion pump oed ar y Gymraeg, a chychwyn ar y broses o ddatblygu eu sgiliau yn y Saesneg.</p> <p>Cydlynnydd Siarter Iaith/ GwE Swyddog Addysg Arfon (DJ)</p> <p>Bydd newydd-ddyfodiaid y Sir yn derbyn cefnogaeth y Gyfundrefn Addysg Drochi ac yn meithrin sgiliau'r Gymraeg yn gynnar.</p> <p>Swyddog Addysg Arfon (DJ) Swyddog Addysg Meirion/Dwyfor (GapRh)</p> <p>Sicrhau rhaglen o hyfforddiant priodol ar gyfer staff CS yn athrawon a chymorthyddion yn maes trochi ieithyddol.</p> <p>GwE/ Swyddog Addysg Arfon (DJ)</p> <p>Sicrhau y bydd y mwyafrif o'r ysgolion yn cychwyn cyflwyno'r Saesneg yn ffurfiol yn y tymor olaf ar ddiwedd y Cyfnod Sylfaen.</p> <p>GwE/ Swyddog Addysg Arfon (DJ)</p> <p>Y Gymraeg fydd iaith swyddogol yr asesu yn yr ysgol ar ddiwedd y cyfnod allweddol.</p> <p>Swyddog Addysg Arfon (DJ)</p> <p>Darganfod gwaelodlin o ran sefyllfa'r Gymraeg yn y CS er mwyn deall anghenion y dysgwyr/gweithlu yn y sector yma. Ymateb i'r negeseuon ac yna ymgysylltu yn gyson i fonitro cynnydd gan addasu'r blaenoriaethau yn ôl y gofyn.</p> <p>Swyddog Addysg Arfon (DJ)</p> <p>Llunio a sicrhau bod cynllun gweithredu manwl gyda thargedau pendant ar waith os neu ble mae'r disgwyliadau wedi llithro.</p> <p>Swyddog Addysg Arfon (DJ)</p>
<p>Ystyried sut y bydd newidiadau arfaethedig i ddynodiadau ysgolion yn ôl eu darpariaeth yn effeithio ar ymrwymiad y Sir i gynyddu darpariaeth addysg cyfrwng Cymraeg mewn ysgolion cyfrwng Saesneg a dwyieithog/ffrwd ddeuol o fewn y Sir.</p>	<p>Bydd unrhyw gynlluniau newydd a gyflwynir, yn ddarostyngedig i ofynion y Polisi Iaith. Bydd rhai ysgolion penodol yn derbyn targedau penodol i sicrhau eu bod yn ehangu ar eu harlwy cyfrwng Cymraeg yn sgil gweithredu gofynion y Dynodiadau Iaith.</p> <p>Cydlynnydd Siarter Iaith/ Cydlynnydd Strategaeth Iaith Uwchradd Swyddog Addysg Arfon (DJ)</p>
<p>Sicrhau bod gofynion y Dynodiadau Iaith yn cael eu gweithredu, a chynlluniau cadarn mewn lle i gefnogi ble bydd angen.</p>	<p>Bydd gofynion y Dynodiadau Iaith yn cael eu gweithredu, a bydd yr holl weithlu addysg yn gyfrifol am lenwi Hunanasesiad Sgiliau Iaith yn flynyddol er mwyn diweddarau'n briodol i arddangos cynnydd.</p>

	<p>Cydlynnydd Siarter Iaith/Cydlynnydd Strategaeth Iaith Uwchradd Swyddog Addysg Arfon (DJ)</p>
<p>Sicrhau bod trefniadaeth o ran darpariaeth newydd-ddyfodiaid i addysg cyfrwng Cymraeg yn cael ei chyfathrebu mewn modd clir ac effeithiol gyda rhieni a gofawyr.</p>	<p>Sicrhau cyfleoedd i ddisgyblion a rhieni ddeall a thrafod manteision dwyieithrwydd ac amlieithrwydd, gan arddel y Gymraeg, gan egluro beth yw'r manteision addysgol, cymdeithasol, diwylliannol a chael gwaith ac ennill arian o wneud hynny. Negeseuon cyson a chlir yn cael eu rhannu gyda rhieni am drefn a gweledigaeth y Sir. Llawlyfr Gwybodaeth i Rieni yn cael ei adolygu a'i ddiweddarau i atgyfnerthu'r prif negeseuon.</p>
	<p>Amlygu Polisi Iaith y Sir ym mhob trafodaeth gyda rhieni. Parhau i geisio ysbrydoli'n plant i wneud defnydd llawn o'u Cymraeg yn eu bywydau bob dydd gan egluro beth yw'r manteision addysgol, cymdeithasol, diwylliannol a chael gwaith ac ennill arian o wneud hynny. Swyddog Dysgu a Datblygu Iaith Gymraeg/Swyddog Addysg Arfon (DJ)/Penaethiaid ac athrawon ysgolion</p>
	<p>Anelu at newid agweddau / cynnal agweddau iach tuag at yr iaith a manteision dwyieithrwydd, gyda phob ysgol yn gyfrifol am gyflwyno a throsglwyddo'r neges pa mor werthfawr ydy siarad Cymraeg a'r fantais sydd yna o fod yn hyfedr ddwyieithog. Cydlynnydd Siarter Iaith/Cydlynwyr Iaith Dalgylchol/Swyddog Addysg Arfon (DJ)/Mentrau Iaith</p>
	<p>Bwrdd Prosiect Deilliant 2 i drafod ac adrodd yn ôl i'r Fforwm Iaith. Swyddog Addysg Arfon (DJ)/Bwrdd Prosiect Deilliant 2</p>
	<p>Sicrhau bod digon o adnoddau deniadol o safon ar gael ar wahanol ffurfiau a phlatfformau i ddiwallu anghenion y CS ac i hybu patrymau iaith a datblygiad y Gymraeg y neid dysgwyr ieuengaf. GwE</p>

Ble rydym yn disgwyl bod ar ddiwedd ein Cynllun deng mlynedd?

Ar ddiwedd ein cynllun deng mlynedd fe ddylai'r Gwasanaeth fod yn arddangos twf yn y ddarpariaeth addysg cyfrwng Cymraeg, sydd yn caniatáu i bob disgybl ddatblygu'n hyfedr ddwyieithog. Bydd newydd-ddyfodiaid y Sir yn elwa o gyfundrefn addysg drochi aroloesol, sydd yn hyblyg ac yn darparu addysg drochi gyfoes o'r radd flaenaf, gan feithrin eu sgiliau yn y Gymraeg i'w galluogi i lwyddo a ffynnu yn ein hysgolion gan ddod yn siaradwyr hyfedr ddwyieithog.

--

Data Allweddol

Nid oes rhagolwg pellach na 2023/24 ar gael gan nad oes unrhyw ddata genedigaethau ar gael. Gellir nodi fod y genedigaethau yn gyffredinol is – gyda 1300 genedigaeth wedi’u cofnodi yn 2022.

Niferoedd a % y plant 5 oed sy'n derbyn eu haddysg drwy gyfrwng y Gymraeg

2022 - 2023	2023 - 2024	2024 - 2025	2025 - 2026	2026 - 2027
1105	1019			
2027 - 2028	2028 - 2029	2029 - 2030	2030 - 2031	2031 - 2032

Deilliant 3

Mwy o blant yn parhau i wella eu sgiliau Cymraeg wrth drosglwyddo o un cyfnod o'u haddysg statudol i un arall

Ble rydym ni nawr?

Bydd Cydlynwyr Iaith pob Clwstwr o fewn y Sir yn atebol i Gydlynnydd Siarter Iaith a Chydlynnydd Strategaeth Iaith Uwchradd yr Awdurdod. Fe fydd yn aelod o staff o blith ysgolion cynradd neu ysgol uwchradd o fewn y dalgylchoedd. Bydd yn annog a sbarduno trafodaeth fydd yn sicrhau cydweithio rhwng yr holl ysgolion, gan sicrhau llinellau clir o gyfathrebu wrth ddod i benderfyniadau. Bydd y Cydlynnydd Clwstwr yn mynychu Cyfarfod Clwstwr tymhorol, fydd wedi'u trefnu gan yr Awdurdod, ac a fydd yn cael eu mynychu gan GwE, gan adrodd yn ôl i berson cyswllt ym mhob ysgol gynradd, a'r ysgol uwchradd, am gynnwys trafodaethau a phenderfyniadau. Bydd y Cydlynnydd Clwstwr yn hybu cydweithio, yn unol â deilliannau Cynllun Strategol y Gymraeg mewn Addysg (CSGA) yr Awdurdod.

Disgwylir i holl sefydliadau addysg y sir adlewyrchu ac atgyfnerthu'r Polisi Iaith yn eu gweinyddiad, eu bywyd cymdeithasol a'u trefn fugeiliol yn ogystal ag yn eu darpariaeth gwricwlaidd. Rhoddir pwyslais yn y Polisi Iaith ar ddwyieithrwydd a'r angen i osod sylfeini cadarn ar gyfer y Gymraeg yn y blynyddoedd cynnar a datblygu ar hyn yn y cyfnodau allweddol sy'n dilyn. Rydym yn edrych ar ffyrdd y gall ysgolion cynradd ac uwchradd gydweithio mewn partneriaeth agos i dargedu rhieni/gofalwyr er mwyn hyrwyddo dilyniant ieithyddol, ac yn sicrhau bod yr holl staff sy'n debygol o ddod i gysylltiad gyda rhieni yn ymwybodol o'r negeseuon allweddol ynghylch addysg cyfrwng Cymraeg a dwyieithog a dilyniant ieithyddol i allu ateb cwestiynau all godi.

Ein sefyllfa bresennol yn ymwneud â mwy o blant yn parhau i wella eu sgiliau Cymraeg wrth drosglwyddo o un cyfnod o'u haddysg statudol i un arall.

O ganlyniad i bandemig Covid-19 nid oes data ar gael ar gyfer 2019/20 na 2020/21.

2018-19	Dysgwyr blwyddyn 9 yn cael eu hasesu yn Y Gymraeg (Iaith Gyntaf)	84.5%
2018-19	Dysgwyr Cyfnod Sylfaen yn ennill Deilliant 5+ Y Gymraeg (asesiadau athro)	78.8%
2018-19	Dysgwyr CA2 yn ennill Lefel 4+ Y Gymraeg Iaith Gyntaf (asesiadau athro)	86.9%
2018-19	Dysgwyr CA3 yn ennill Lefel 5+ Y Gymraeg Iaith Gyntaf (asesiadau athro)	91.9%
2018-19	Dysgwyr CA3 yn ennill Lefel 5+ Y Gymraeg Ail Iaith (asesiadau athro)	77.1%

Ble rydym yn ceisio bod o fewn 5 mlynedd cyntaf y Cynllun hwn a sut rydym yn bwriadu cyrraedd yno?

Byddwn yn cynllunio'n briodol i sicrhau bod disgyblion a addysgir yn ddwyieithog yn parhau i gael eu haddysgu felly wrth drosglwyddo o un grŵp blwyddyn i grŵp blwyddyn arall. Byddwn yn cydweithio gyda'r ysgolion i sicrhau fod disgyblion yn dilyn trywydd ieithyddol sy'n ddatblygiad naturiol o un flwyddyn i'r llall ac o un cyfnod allweddol i'r llall, ac yn monitro hyn yn ofalus. Byddwn yn trafod ac adnabod ar y cyd gyda'r ysgolion, gyfleoedd i gynyddu'r gyfran o ddarpariaeth cyfrwng Cymraeg sy'n cael ei chynnig gan osod targedau sydd yn gyraeddadwy i'w cyflawni ac sy'n eu gallugoi i gyflawni gofynion Dynodiad Iaith yr ysgol.

EIN PRIF AMCANION I GYFLAWNI'N DEILLIANNAU	SUT Y BYDDWN YN CYFLAWNI'N HAMCANION
Sicrhau cysondeb traws sirol drwy sicrhau fod pob disgybl sydd wedi ennill lefel 3+ yn y Gymraeg ar ddiwedd CA2 yn parhau gyda'r Gymraeg fel iaith Gyntaf yn B7 ac yn cael asesiad Cymraeg iaith Gyntaf ar ddiwedd CA3, a thrwy hynny, cynyddu'r % a asesir yn y Gymraeg fel iaith Gyntaf ar ddiwedd CA3, gan ddylanwadu'n gadarnhaol ar y % sydd yn symud ymlaen i sefyll arholiad TGAU yn y Gymraeg iaith Gyntaf.	Monitro a sicrhau cysondeb ar draws yr ysgolion er mwyn sicrhau cynnydd yn y % a asesir yn y Gymraeg fel iaith Gyntaf ar ddiwedd CA3. Cydweithio gyda ysgolion penodol i sicrhau parhad ieithyddol o GA2 i GA3. Cydlynwyr Iaith/ Cydlynnydd Strategaeth Iaith Uwchradd/ Swyddog Addysg Uwchradd(RhPJ)
Cynyddu nifer canran y disgyblion sy'n parhau i wella'u sgiliau Cymraeg wrth drosglwyddo o un cyfnod o'u haddysg statudol i un arall yn ystod y pum mlynedd cyntaf o weithredu'r Cynllun (fel carreg filltir hanner ffordd) ac un arall ar gyfer gweddill y Cynllun.	Sicrhau bod disgyblion yn derbyn cefnogaeth briodol i ddatblygu'u sgiliau Cymraeg. Sicrhau mynediad at Gyfundrefn Addysg Drochi Gwynedd, fydd yn cynnig addysg o'r safon uchaf o flwyddyn 2 ymlaen. Bydd cefnogaeth dilynol priodol i unrhyw ddisgybl sy'n newydd ddyfodiad CA2/CA3 i'r sir. Swyddog Addysg Meirion/Dwyfor (GApRh) Swyddog Addysg Arfon (DJ)/ Swyddog Addysg Uwchradd(RhPJ)
Cynyddu canran disgyblion Y Cyfnod Sylfaen enillodd ddeilliant 5+ ar gyfer asesiadau athro mewn Cymraeg (Llafaredd) (Lefel 2+/Deilliant 5+)	Monitro'n fanwl ac yn gyson safonau yn ein hysgolion ac yn gosod a gwirio targedau ar ddeilliannau a lefelau uwch. Cydlynnydd Siarter Iaith/ Cydlynnydd Strategaeth Iaith Uwchradd/ GwE- Ymgynghorydd Craidd Cynradd/ Swyddog Addysg Arfon (DJ)/ Swyddog Addysg Uwchradd(RhPJ)
Cynyddu canran disgyblion CA2 enillodd lefel 4+ ar gyfer asesiadau athro mewn Cymraeg (Llafaredd)	Dadansoddi data profion darllen cenedlaethol ac asesiadau athrawon, a rhannu arferion da ar gyfer addysgu, cyd addysgu, modelu, hyfforddi, monitro, paratoi a chynhyrchu adnoddau. Cydlynnydd Siarter Iaith/ Cydlynnydd Strategaeth Iaith Uwchradd/ GwE- ymgynghorydd craidd cynradd/

	Swyddog Addysg(DJ)/ Swyddog Addysg Uwchradd(RhPJ)
Cynyddu canran disgyblion CA3 enillodd lefel 5+ ar gyfer asesiadau athro mewn Cymraeg (Llafaredd)	Dadansoddi data asesiadau athrawon ac yn rhannu arferion da ar gyfer addysgu, cyd addysgu, modelu, hyfforddi, monitro, paratoi a chynhyrchu adnoddau. Cydlynnydd Siarter Iaith/ Cydlynnydd Strategaeth Iaith Uwchradd/ GwE- Ymgynghorydd Craidd Uwchradd/ Swyddog Addysg(DJ)/ Swyddog Addysg Uwchradd(RhPJ)
	Sicrhau y bydd newydd-ddyfodiaid yn derbyn addysg o'r safon uchaf fel rhan o Gyfundrefn Addysg Drochi'r Sir a cefnogaeth briodol i gefnodi unrhyw ddisgybl all fod angen hwb ychwanegol i gynyddu ei hyder'sgiliau yn y Gymraeg. Swyddog Addysg Arfon (DJ), Swyddog Addysg Meirion/Dwyfor (GapRh)
	Darparu rhaglen safonol o HMS/DPP sydd o ansawdd uchel. Cydlynnydd Siarter Iaith/ Cydlynnydd Strategaeth Iaith Uwchradd/ Swyddog Addysg(DJ)/ Swyddog Addysg Uwchradd(RhPJ)
	Adnabod plant o fewn ysgolion allai elwa o hwb ychwanegol i'w cefnogi i gyrraedd y trothwy lefel 5+. Cydlynnydd Siarter Iaith/ Cydlynnydd Strategaeth Iaith Uwchradd/ GwE- Ymgynghorydd Craidd Uwchradd/ Swyddog Addysg(DJ)/ Swyddog Addysg Uwchradd(RhPJ)

Ble rydym yn disgwyl bod ar ddiwedd ein Cynllun deng mlynedd?

Bydd gweithredu ar y camau uchod yn dystiolaeth o gynnydd yn erbyn ein targedau. Bydd y cynnydd yn cael ei adolygu'n flynyddol ac yn sail i ymyrraethau a chamau gweithredu pellach i sicrhau gweithredu mewn modd sydd yn ymateb i dystiolaeth a geir. Bydd disgyblion y Sir yn elwa o gyfundrefn addysg drochi aroloesol, sydd yn hyblyg ac yn darparu addysg drochi gyfoes o'r radd flaenaf i'r dysgwyr, gan feithrin eu sgiliau yn y Gymraeg i'w galluogi i lwyddo a ffynnu yn ein hysgolion gan ddod yn siaradwyr hyfedr ddwyieithog.

Data Allweddol

Mae'r data isod yn ddata 2018/19 gan nad oes data mwy cyfredol ar gael. Bydd cynnal y safonau isod yn flaenoriaeth.

Niferoedd a % y dysgwyr sy'n parhau i wella eu sgiliau Cymraeg wrth drosglwyddo o un cyfnod o'u haddysg statudol i un arall

2022 - 2023		2023 - 2024		2024 - 2025		2025 - 2026		2026 - 2027	
CS/CA2	98.3%								
CA2/CA3	86.9%								
CA3/CA4	84.5%								
2027 - 2028		2028 - 2029		2029 - 2030		2030 - 2031		2031 - 2032	

DEILLIANT 3: CYNLLUN GWEITHREDU STRATEGAETH IAITH UWCHRADD

Cryfhau pontio o'r cynradd i'r uwchradd i sicrhau dilyniant pwrpasol i waith y Siarter Iaith.

Peilota cynllun pontio gyda blynyddoedd 5 a 6 yn yr ysgolion cynradd. Gweithio ar gynllun gydag Adran Y Gymraeg yn yr Ysgolion Uwchradd i hybu'r dilyniant o un Cyfnod Allweddol i'r llall. Darn o waith ymchwil i weld beth sydd yn achosi'r problemau, a pham fod rhai eisiau gwneud 'Ail Iaith' ar ôl trosglwyddo. Defnyddio'r data a gesglir fel sail i lunio cynllun gweithredu fydd yn targedu hynny, ac yn fodd i fesur unrhyw gynnydd neu sgil effeithiau posib.

Dilyniant Y Gymraeg

Ystyried yn union beth yw rôl Cydlynnydd y Strategaeth yn y broses o fonitro hyn a sut mae gwneud hynny mewn modd effeithiol? Angen edrych ar y data a thargeddu ble mae angen. Yw hyn yn fwy 'cwricwlaidd' nag o ddefnydd anffurfiol fel sy'n rhan o'r Strategaeth? Angen eglurder ar hyn.

Hybu'r Gymraeg mewn modd cadarnhaol.

Ystyried sut y gellir cydweithio gyda'r Siarter Iaith er mwyn hybu'r ddelwedd o'r Gymraeg – targedu blynyddoedd 4, 5 a 6? Meddwl am farchnata'r iaith mewn ffordd fydd yn dylanwadu ar y disgyblion ac yn cael ei wreiddio a'i gynnal wedi mynd i'r Uwchradd. Cynnal grwpiau ffocws efo grwpiau mewn ysgolion er mwyn clywed barn a gweithredu ar hynny. Ystyried cynnal digwyddiad i ail-danio diddordeb a sbarduno'r diddordeb unwaith eto.

DEILLIANT 3: CYNLLUN GWEITHREDU SIARTER IAITH

<p>Uwchsgilio'r gweithlu gan feithrin hyder disgyblion i ddefnyddio a datblygu'u sgiliau llafar ar draws yr ysgol.</p>	<p>Rhannu gwybodaeth/ trosolwg o'r disgwyliadau sirol/bwriadau cenedlaethol/ gofynion Estyn ynghlwm â'r Gymraeg mewn cyflwyniad pwerbwynt. Sicrhau hyfforddiant uwchsgilio'r gweithlu a methodoleg trochi effeithiol er mwyn meithrin hyder disgyblion i ddefnyddio a datblygu'u sgiliau llafar ayyb (Tybed a fyddai neges 'byw' neu neges wedi'i recordio gan Dyfrig Ellis AEM, ynglŷn â chyfeiriad Estyn ar lafared Cymraeg yn neges bwerus i'w throsglwyddo i benaethiaid? (mi fydda'r neges yna wedyn hefyd yn HWB er mwyn atgoffa staff ar gyfer y dyfodol)</p>
<p>Casglu a dadansoddi data ynglŷn â defnydd iaith a medrau llafar Cymraeg.</p>	<p>Penaethiaid yn ymrwymo i weithredu cynllun datblygu llafaredd. Ysgolion yn adnabod tirwedd ieithyddol eu hysgolion trwy gasglu a dadansoddi data o'r holiaduron gwe iaith</p>
<p>Uwchsgilio'r gweithlu a chefnogi'r gweithredu trwy sicrhau adnoddau pwrpasol.</p>	<p>Uwchsgilio'r gweithlu i weithredu technegau methodoleg trochi effeithiol (sesiwn ar gyfer holl weithlu'r ysgolion sydd wedi ymrwymo i weithredu'r cynllun datblygu llafaredd)</p>
<p>Rhannu profiadau ac arferion effeithiol ac olrhain effaith unrhyw weithredu.</p>	<p>Amserlennu a gweithredu'r cynllun datblygu llafaredd-ysgolion peilot yn rhannu'u profiadau ar arferion effeithiol a sicrhau cydweithrediad holl staff yr ysgol (dau sesiwn rhithiol ar gyfer cydgysylltwyr iaith yr ysgolion)</p> <p>Olrhain effaith y gweithredu a rhannu'r arferion gorau mewn cyfarfod rhwng Cydlynwyr iaith yr ysgolion cynradd/uwchradd. yn rhannu'u bwriadau a thrafod y drefn mwyaf effeithiol o olrhain effaith y gwaith a rhannu'r arferion gorau. Adrodd yn ôl ar weithredu dalgylchol yn dymhorol-cynradd/uwchradd ayyb</p>
<p>Sicrhau cyswllt cynradd/uwchradd gan rannu'r arferion gorau.</p>	<p>Sesiwn cynnal momentwm- sesiwn fyddai yma i rannu syniadau newydd a rhannu'r arferion gorau/mwyaf effeithiol rhwng holl ysgolion y Sir- cyswllt cynradd/uwchradd</p>

Deilliant 4

Mwy o ddysgwyr yn astudio ar gyfer cymwysterau Cymraeg (fel pwnc) a phynciau drwy gyfrwng y Gymraeg

Ble rydym ni nawr?

Sicrheir cefnogaeth i newydd-ddyfodiaid barhau i ddatblygu eu sgiliau iaith a'u hyfedredd yn y Gymraeg, gan gynnwys astudio cymwysterau Cymraeg (fel pwnc) a phynciau drwy gyfrwng y Gymraeg. Disgwylir i bob disgybl sydd wedi cyrraedd lefel 3 cadarn ar ddiwedd CA2 ddilyn Rhaglen Astudio Cymraeg [Iaith Gyntaf] er mwyn sicrhau dilyniant a pharhad priodol. Yn ychwanegol, mae angen sicrhau bod pob disgybl yn astudio'r Gymraeg fel pwnc hyd at ddiwedd B11 ac yn sefyll profion ac arholiadau allanol priodol ar ddiwedd CA3 a CA4.

Ein sefyllfa bresennol yn ymwneud â mwy o ddysgwyr yn astudio ar gyfer cymwysterau Cymraeg (fel pwnc) a phynciau drwy gyfrwng y Gymraeg:

O ganlyniad i bandemig Covid-19 nid oes data ar gael ar gyfer 2019/20 na 2020/21.

2018/19	Dysgwyr gofrestrwyd i wneud TGAU Cymraeg (Iaith Gyntaf) a chofrestru ar gyfer o leiaf dau gymhwyster pellach drwy gyfrwng y Gymraeg.	78.1%
2018/19	Dysgwyr gofrestrwyd i wneud TGAU Cymraeg (Iaith Gyntaf) a chofrestru ar gyfer o leiaf pump cymhwyster pellach ar lefel 1 neu lefel 2 drwy gyfrwng y Gymraeg.	64.2%
2018/19	Dysgwyr ar ddiwedd Cyfnod Allweddol 4 enillodd raddau A*-C mewn TGAU Cymraeg Iaith Gyntaf	70.7%

Ble rydym yn ceisio bod o fewn 5 mlynedd cyntaf y Cynllun hwn a sut rydym yn bwriadu cyrraedd yno?

Bydd cynnydd yn niferoedd y dysgwyr gofrestrwyd i wneud TGAU Cymraeg (Iaith Gyntaf) a chofrestru ar gyfer o leiaf dau gymhwyster pellach drwy gyfrwng y Gymraeg; cynnydd yn nifer y dysgwyr gofrestrwyd i wneud TGAU Cymraeg (Iaith Gyntaf) a chofrestru ar gyfer o leiaf pump cymhwyster pellach ar lefel 1 neu lefel 2 drwy gyfrwng y Gymraeg; a chynnydd yn nifer y dysgwyr ar ddiwedd Cyfnod Allweddol 4 enillodd raddau A*-C mewn TGAU Cymraeg Iaith Gyntaf. Bydd pob ysgol yn ymateb i dargedau i gyrraedd y cynnydd, a bydd cynhaliadaeth briodol yn cael ei chynnig a'i monitro'n gyson i'w galluogi i gyflawni'r cynnydd.

EIN PRIF AMCANION I GYFLAWNI'N DEILLIANNAU	SUT Y BYDDWN YN CYFLAWNI'N HAMCANION
Cynyddu ymhellach ganran y disgyblion sy'n parhau i astudio'u	Sicrhau bod yr holl ysgolion yn ymateb i ofynion y Mesur Dysgu a Sgiliau ac wedi manteisio ar bartneriaethau

<p>pynciau drwy'r Gymraeg neu'n ddwyieithog yn CA4 hyd at sefyll arholiadau allanol</p>	<p>cydweithredol. Sicrhau bydd staff addysgol yn llenwi Holiadur Sgiliau Iaith yn flynyddol, ar ddechrau blwyddyn addysgol i ddiweddaru'r data er mwyn cynllunio hyfforddiant a chefnogaeth briodol i wireddu hyn. Cydlynnydd Addysg Ôl-16 Gwynedd ac Ynys Môn/ Cydlynnydd Strategaeth Iaith Uwchradd/ Swyddog Addysg Uwchradd(RhPJ)</p> <p>Parhau i geisio gwella a chodi safonau'n y Gymraeg. Bydd disgwyl i bob ysgol uwchradd ddefnyddio'r carfanau iaith i gynllunio'n ieithyddol ar gyfer defnyddio'r Gymraeg fel cyfrwng dysgu. Cydlynnydd Strategaeth Iaith Uwchradd/ Swyddog Addysg Uwchradd(RhPJ)</p>
<p>Sicrhau bod Cyrsiau Galwedigaethol Cydweithredol a ariennir trwy grant Rhwydwaith 14-19 ar gael yn y Gymraeg/dwyieithog [gan gynnwys unrhyw gyrsiau a ddarperir gan y Colegau]</p>	<p>Hyrwyddo datblygiad addysg ddwyieithog fel un o brif flaenoriaethau strategol y Rhwydwaith 14-19, gan sicrhau dilyniant ieithyddol priodol fel rhan greiddiol o gylch gorchwyl grwpiau gweithredol y Rhwydwaith. Cydlynnydd Addysg Ôl-16 Gwynedd ac Ynys Môn/ Cydlynnydd Strategaeth Iaith Uwchradd/ Swyddog Addysg Uwchradd(RhPJ)</p> <p>Bydd disgwyl i bob cwrs 14-16 gaiff ei gyllido trwy'r grant fod ar gael yn ddwyieithog. Cydlynnydd Addysg Ôl-16 Gwynedd ac Ynys Môn/ Cydlynnydd Strategaeth Iaith Uwchradd/ Swyddog Addysg Uwchradd(RhPJ)</p> <p>Blaenoriaeth i barhau i ddatblygu adnoddau e-ddysgu rhyngweithiol dwyieithog trwy waith Tîm e-ddysgu'r Rhwydwaith 14-19, a gyllidir trwy arian grant 14-19. Cydlynnydd Addysg Ôl-16 Gwynedd ac Ynys Môn/ Swyddog Addysg Uwchradd(RhPJ)</p> <p>Gweithio gyda'r prif randdeiliaid i sicrhau bod yr arlwy a gynigir yn caniatáu mynediad i ddarpariaeth ddwyieithog ar draws y pynciau galwedigaethol a Bagloriaeth Cymru yn CA4. Cydlynnydd Addysg Ôl-16 Gwynedd ac Ynys Môn/ Cydlynnydd Strategaeth Iaith Uwchradd/ Swyddog Addysg Uwchradd(RhPJ)</p>
<p>Sicrhau bod y Grwpiau Partneriaeth ac Is-grŵp Ansawdd Rhwydwaith 14-19 yn monitro dilyniant ieithyddol y cyrsiau a ddarperir.</p>	<p>Arwain y gwaith cynllunio strategol Ôl-16 yng nghydestun gofynion agenda Trawsnewid gan y Bartneriaeth Ddysgu 16+. Bydd adnabod effaith tebygol model cydweithredol ar ddarpariaeth cyfrwng Cymraeg/dwyieithog yn un o'i brif ffrydiau gwaith. Cydlynnydd Addysg Ôl-16 Gwynedd ac Ynys Môn / Swyddog Addysg Uwchradd(RhPJ)</p> <p>Rhoi sylw i adnabod y prif ffactorau sy'n dylanwadu ar ddewis cyfrwng dysgu 16+. Cydlynnydd Addysg Ôl-16 Gwynedd ac Ynys Môn / Swyddog Addysg Uwchradd(RhPJ)</p>

	<p>Monitro data cofrestriadau ar gyfer arholiadau allanol trwy gyfrwng y Gymraeg o bob sefydliad (yn cynnwys cyrsiau partneriaeth Alwedigaethol yn y Colegau) a gosod Targedau Cynnydd i bob sefydliad / cwrs partneriaeth.</p> <p>Cydlynnydd Addysg Ôl-16 Gwynedd ac Ynys Môn / Swyddog Addysg Uwchradd(RhPJ)</p>								
<p>Monitro cyfrwng iaith astudiaethau dysgwyr CA4 a CA5.</p>	<p>Cefnogi ysgolion uwchradd i gynyddu nifer y cymwysterau y gall dysgwyr eu hastudio drwy gyfrwng y Gymraeg.</p> <p>Cydlynnydd Addysg Ôl-16 Gwynedd ac Ynys Môn/ Cydlynnydd Strategaeth Iaith Uwchradd/ Swyddog Addysg Uwchradd(RhPJ)</p> <p>Gweithio gydag adrannau'r Gymraeg yn yr ysgolion gan roi sylw i ostwng y niferoedd nad sy'n sefyll y Gymraeg fel iaith gyntaf ac/neu ail iaith, er mwyn sicrhau nad oes un disgybl yn gadael yr un o'r ysgolion yn 16 oed heb gymhwyster cydnabyddedig yn y Gymraeg.</p> <p>Cydlynnydd Strategaeth Iaith Uwchradd/ Swyddog Addysg Uwchradd(RhPJ)</p>								
<p>Cefnogi Adrannau Iaith yr ysgolion i gefnogi disgyblion i ddatblygu eu sgiliau Cymraeg</p>	<p>Cydweithio i gefnogi datblygiad sgiliau Cymraeg i sicrhau bod pob disgybl yn parchu pob iaith a dealltwriaeth o iaith. Gweledigaeth y Strategaeth Iaith Uwchradd yn glir o fewn yr adrannau wrth weithredu disgwyliadau i ddisgyblion ddilyn rhaglen Cymraeg Iaith Gyntaf sy'n ddilyniant effeithiol o un cyfnod allweddol i'r llall. Sicrhau profiadau cwricwlaidd fydd yn adeiladu, dangos cynnydd ac yn ddilyniant o un Cyfnod Allweddol i'r llall. Sicrhau cefnogaeth effeithiol i rieni drwy hyrwyddo manteision addysgol dwyieithrwydd, a chreu cyswllt cadarn â'r gymuned, i gyflwyno'r Gymraeg mewn modd adeiladol a chadarnhaol a chroesawgar.</p> <p>Cydlynnydd Strategaeth Iaith Uwchradd/ Swyddog Dysgu a Datblygu Iaith Gymraeg, Cefnogaeth Gorfforaethol/ Swyddog Addysg Arfon (DJ)/ Swyddog Addysg Uwchradd(RhPJ)/Staff Ysgolion</p>								
<p>Cynyddu canran disgyblion CA4 sy'n cyrraedd graddau A*-C mewn TGAU Cymraeg</p>	<p>Monitro canran y disgyblion ar ddiwedd Cyfnod Allweddol 4 sy'n cyrraedd graddau A* i C mewn TGAU Cymraeg Iaith Gyntaf a gosod targedau ar gyfer ysgolion:</p> <table border="1" data-bbox="762 1570 1378 1720"> <thead> <tr> <th>Sefyllfa gyfredol</th> <th>2018/2019</th> <th>2019/2020</th> <th>2020/2021</th> </tr> </thead> <tbody> <tr> <td>76.3%</td> <td>78.1%</td> <td>79%</td> <td>DIM DATA AR GAEL</td> </tr> </tbody> </table> <p>Cydlynnydd Strategaeth Iaith Uwchradd/ Ymgynghorwyr GwE/ Swyddog Addysg Uwchradd(RhPJ)</p>	Sefyllfa gyfredol	2018/2019	2019/2020	2020/2021	76.3%	78.1%	79%	DIM DATA AR GAEL
Sefyllfa gyfredol	2018/2019	2019/2020	2020/2021						
76.3%	78.1%	79%	DIM DATA AR GAEL						
<p>Cydweithio ag ysgolion i sicrhau bod y Gymraeg yn cael ei chynnig fel pwnc Safon Uwch mewn ysgolion, gan gefnogi ysgolion i</p>	<p>Cydweithio ag ysgolion i hyrwyddo manteision astudio'r Gymraeg fel pwnc ymhlith disgyblion a rhieni/gofalwyr</p> <p>Cydlynnydd Strategaeth Iaith Uwchradd/ Swyddog Addysg Uwchradd(RhPJ)</p>								

gynnal dosbarthiadau llai os oes rhaid er mwyn diogelu'r pwnc.	Gwneud defnydd o gynnwys ymgyrchoedd i annog mwy i ystyried Cymraeg fel Safon Uwch ar wahanol gyfryngau. Cydlynnydd Strategaeth Iaith Uwchradd/ Swyddog Addysg Uwchradd(RhPJ)
	Ceisio annog disgyblion i barhau gyda'r Gymraeg hyd Safon Uwch, drwy bwysleisio manteision y Gymraeg fel pwnc i'w astudio ymhellach yn dilyn TGAU. Cydlynnydd Strategaeth Iaith Uwchradd/ Swyddog Addysg Uwchradd(RhPJ)
	Ceisio gwneud y pwnc yn apelgar a pherthnasol i ddisgyblion – drwy sicrhau dulliau dysgu ac addysgu amrywiol a defnydd effeithiol o adnoddau perthnasol yn yr ysgolion. Cydlynnydd Strategaeth Iaith Uwchradd/ Swyddog Addysg Uwchradd(RhPJ)
Sicrhau nad oes yr un disgybl yn gadael yr un o'r ysgolion heb gymhwyster cydnabyddedig yn y Gymraeg	Monitro cofrestriadau ysgolion, a darparu ôl-ofal priodol i gynnig cefnogaeth i hwyr-ddyfodiaid i gynnal eu sgiliau yn yr ysgolion, a monitro cofrestriadau ysgolion. Cydlynnydd Strategaeth Iaith Uwchradd/ Ymgynghorwyr GwE/ Swyddog Addysg Uwchradd(RhPJ)
DEILLIANT 4: CYNLLUN GWEITHREDU STRATEGAETH IAITH UWCHRADD	
Cryfhau pontio a sicrhau dilyniant ieithyddol:	Cydweithio ar gynllun pontio tebyg i'r un a nodir yn neilliant 3, gan ganolbwyntio ar flynyddoedd 8 a 9. Grwpiau Ffocws i weld beth yw'r gofidiau/anawsterau maen nhw'n poeni amdanynt. Ystyried sut mae cryfhau'r neges o ran manteision dwyieithrwydd. Ystyried a oes modd cryfhau'r cysylltiad gyda'r cartref. Gweithio gydag adrannau penodol o fewn ysgolion all fod angen cymorth i'w cefnogi i addysgu drwy gyfrwng y Gymraeg. Anghenion hyfforddiant – sut hyfforddiant sydd ei angen, a monitro deilliannau unrhyw hyfforddiant a gynigir. Eglurder o ddisgwyliadau'r Awdurdod o ran ysgolion gosod targedau i ysgolion parthed gweithredu Polisi Iaith y Sir.
Cyrsiau Galwedigaethol	Sefydlu a chynnal partneriaeth gyda'r Darparwyr. Monitro'r ddarpariaeth ieithyddol, sefydlu cytundeb gwasanaeth sy'n driw i Bolisi Iaith y Sir. Eglurder o ran beth yw'r ddarpariaeth i gael ei chyfathrebu'n glir gyda rhieni a disgyblion.
Y Gymraeg (Safon Uwch)	Agenda genedlaethol – sut mae hyn yn berthnasol i Wynedd? Angen codi ymwybyddiaeth a marchnata'r pwnc. Unwaith eto, gwrando ar Lais y Disgyblion o ran beth

	sy'n apelio a beth nad sy'n apelio atynt, ac ystyried sut mae gweithredu ar hynny.
--	--

Ble rydym yn disgwyl bod ar ddiwedd ein Cynllun deng mlynedd?

Byddwn yn anelu i adfer a chynnal safonau trwy dargedu yr anghenion penodol sydd yn cael eu hamlygu, ac olrhain effaith y gweithredu i gydymffurfio gyda nod Polisi Iaith y Sir. Bydd dylanwad gadarnhaol y Gyfundrefn Addysg Drochi'n y Sir wedi'i gwreiddio a bydd effaith gadarnhaol i'w weld ar gynnydd y disgyblion. Bydd cynnydd amlwg yn niferoedd y dysgwyr fydd yn astudio ar gyfer cymwysterau Cymraeg (fel pwnc) a phynciau drwy gyfrwng y Gymraeg.

Data Allweddol

Fe welir bod maint y cohort sydd yn astudio Cymraeg Iaith Gyntaf yn sylweddol uwch yng Ngwynedd. Mae'r data isod yn ddata 2018/19 gan nad oes data mwy cyfredol ar gael. Bydd cynnal y safonau isod yn flaenoriaeth, ac fe fydd targedau yn cael eu pennu yn dilyn trafodaethau gyda'r ysgolion.

% disgyblion (Cymraeg Iaith Gyntaf) ar ddiwedd CA4 sy'n cyrraedd graddau A*-C mewn TGAU Cymraeg Iaith Gyntaf	
PERFFORMIAD 2019	70.7%

% disgyblion (Ail Iaith) ar ddiwedd CA4 sy'n cyrraedd graddau A*-C mewn TGAU Ail Iaith (Cwrs Hir)	
PERFFORMIAD 2019	97.7%

Niferoedd a % y dysgwyr sy'n astudio ar gyfer cymwysterau Cymraeg (fel pwnc) a phynciau drwy gyfrwng y Gymraeg

2022 - 2023	2023 - 2024	2024 - 2025	2025 - 2026	2026 - 2027
2027 - 2028	2028 - 2029	2029 - 2030	2030 - 2031	2031 - 2032

Deilliant 5

Mwy o gyfleoedd i ddysgwyr ddefnyddio'r Gymraeg mewn cyd-destunau gwahanol yn yr ysgol

Ble rydym ni nawr?

Cyflawnir prif amcanion y Siarter Iaith a'r Strategaeth Iaith Uwchradd trwy:

- gefnogi datblygiad sgiliau i allu defnyddio'r Gymraeg
- drwytho'r dysgwyr mewn agweddau cadarnhaol o safbwynt Y Gymraeg
- cynnig cyfleoedd i ddefnyddio'r Gymraeg mewn ystod o sefyllfaoedd
- greu awydd i fod eisiau defnyddio'r Gymraeg

Mae ymroddiad a pherchnogaeth y tîm arweinyddiaeth ym mhob ysgol yn gadarn o'i phlaid ac â disgwyliadau uchel o safbwynt ei gweithredu. Mae strwythur staffio'r ysgolion yn nodi cyfrifoldebau ac atebolrwydd clir am weithrediad gwahanol agweddau o fywyd ysgol sy'n ymwneud â'r Gymraeg, mewn partneriaeth â'r gymuned ehangach er mwyn sicrhau perchnogaeth lawn ohoni.

Cynllunio pob ysgol yn fwriadus i gynnig cyfleoedd ffurfiol ac anffurfiol i'r disgyblion ddefnyddio'r Gymraeg yn gymdeithasol. Cefnogir pob cyfle i'r disgyblion ddefnyddio neu ymarfer yr iaith a'u cynorthwyo i sylweddoli bod byd cymdeithasol a diwylliannol cyfoethog yn gysylltiedig â'r Gymraeg. Defnyddir data o Hunanasesiad Iaith Gymraeg y gweithlu i sicrhau fod unrhyw anghenion hyfforddi yn cael eu diwallu er mwyn cefnogi sgiliau llafar y disgyblion.

Caiff y Gwe Iaith ei gwblhau ddwy waith yn ystod blwyddyn addysgol. Gwneir defnydd o'r data i ganfod gwaelodlin o batrymau ac arferion ieithyddol dysgwyr oddi fewn a thu allan i furiau'r ysgol. Gwneir defnydd o'r data ynglŷn a'u hagweddau a'u hyder i ddefnyddio'r Gymraeg ar gyfer camau gweithredu pellach. Ni fu'n bosib i ysgolion gwblhau y Gwe Iaith o ganlyniad i'r Cyfnod Clo. Ni fu'n bosib defnyddio canlyniadau'r gwe i fesur effaith ymyrraethau'r flwyddyn ar ddefnydd cymdeithasol dysgwyr o'r Gymraeg, gan fod cwestiynau'r gwe iaith yn ymwneud a sefyllfaoedd ffurfiol ac anffurfiol dysgwyr yn yr ysgol. O ganlyniad, mae'r data yn anghyflawn am 2019-2020.

Yn sgil y Cyfnod Clo, nid oedd modd gweithredu ymrwymadau hunanarfarniadau'r ysgolion mewn ymateb i'r Siarter Iaith a'r Strategaeth Iaith Uwchradd. Drwy gefnogaeth cyllidol gan Lywodraeth Cymru drwy'r consortia rhanbarthol, cyd-gynlluniwyd ymyrraethau ar lefel clwstwr (cynradd ac uwchradd) i gryfhau defnydd cymdeithasol disgyblion o'r Gymraeg, ynghyd ag ymateb i anghenion sgiliau iaith y gweithlu addysg. Bu i rai clystyrau lwyddo i weithredu eu cynlluniau fel y bwriadwyd, ond ni fu hyn yn bosib ar draws pob clwstwr o fewn y Sir.

Arallgyfeiriwyd cefnogaeth y Cydlynwyr Siarter Iaith a Strategaeth Iaith Uwchradd drwy greu adnoddau addysgol i gefnogi'r Gymraeg yn sirol, rhanbarthol a chenedlaethol, gan ganolbwyntio'n bennaf ar hybu'u sgiliau Llafaredd. Comisiynwyd ymgynghorydd llawrydd i

greu clipiau fideo ar gyfer y Cyfnod Sylfaen fel adnodd i annog defnydd o'r iaith lafar i ddysgwyr (yn arbennig o aelwydydd di-Gymraeg).

Bydd cefnogaeth gyllidol gan Lywodraeth Cymru drwy'r consortia rhanbarthol yn galluogi ysgolion i gyd-gynllunio ymyraethau ar lefel clwstwr (cynradd ac uwchradd) er mwyn cryfhau defnydd cymdeithasol dysgwyr o'r Gymraeg, ynghyd ag ymateb i anghenion sgiliau iaith y gweithlu addysg. Bydd yr ysgolion yn ceisio sicrhau bod eu cynlluniau yn ceisio ymateb i sefyllfa'r Gymraeg yn y clwstwr yn sgil y Cyfnod Clo.

Yn sgil pandemig Covid-19, nid oes data meintiol ar gael i'w gynnwys yma. Byddwn yn defnyddio data canlyniadau'r Gwe Iaith i fesur cynnydd yn y defnydd o'r Gymraeg ymhlith ein disgyblion.

Ble rydym yn ceisio bod o fewn 5 mlynedd cyntaf y Cynllun hwn a sut rydym yn bwriadu cyrraedd yno?

Gweler ein cynllun gweithredu isod:

EIN PRIF AMCANION I GYFLAWNI'N DEILLIANNAU	SUT Y BYDDWN YN CYFLAWNI'N HAMCANION
Parhau gyda gwaith y Siarter Iaith a'r Strategaeth Iaith i arwain at gynnydd pellach yn nefnydd cymdeithasol a chwricwlaidd disgyblion o'r Gymraeg.	Datblygu ymhellach rôl y Siarter Iaith a'r Strategaeth Iaith gan sicrhau bod negesun a gwybodaeth perthnasol ynglŷn â chyflawni'u gofynion yn cael eu gweithredu'n effeithiol yn yr ysgolion. Cydlynnydd Siarter Iaith/ Cydlynnydd Strategaeth Iaith Uwchradd/ Swyddog Addysg Arfon (DJ)/ Swyddog Addysg Uwchradd(RhPJ)
	<p>Cynnal cyfarfodydd tymhorol i rannu'r wybodaeth mwyaf diweddar efo'r cyd-gysylltwyr iaith ac yn annog yr ysgolion cynradd i wneud defnydd o ddeunyddiau a geir ar wefan y Siarter Iaith a sianeli Seren a Sbarc. Cydlynnydd Siarter Iaith/ Swyddog Addysg Arfon(DJ)</p> <p>Hyrwyddo ymhellach werth a manteision a defnyddioldeb dwyieithrwydd er mwyn cryfhau cymhelliant disgyblion i ddatblygu'n bersonau rhugl yn y ddwy iaith. Cydlynnydd Siarter Iaith/ Cydlynnydd Strategaeth Iaith Uwchradd/ Swyddog Addysg Arfon (DJ)/ Swyddog Addysg Uwchradd(RhPJ)</p> <p>Hyrwyddo defnydd cymdeithasol plant a phobl ifanc o'r Gymraeg yn yr ysgol ac yn y gymuned. Cydlynnydd Siarter Iaith/ Cydlynnydd Strategaeth Iaith Uwchradd/ Swyddog Addysg Arfon (DJ)/ Swyddog Addysg Uwchradd(RhPJ) Hunaniaith Byw'n Iach Urdd</p>

	<p>Ffermwyr Ifanc Gwasanaeth Ieuencid</p> <p>Mapio'r ddarpariaeth gyfredol sydd ar gael i blant oed ysgol ddefnyddio'u sgiliau Cymraeg y tu allan i'r dosbarth a'r ysgol drwy weithio mewn partneriaeth â gwasanaethau ieuencid megis Yr Urdd a Menter Iaith.</p> <p>Cydlynnydd Siarter Iaith/ Cydlynnydd Strategaeth Iaith Uwchradd/ Swyddog Addysg Arfon (DJ)/ Swyddog Addysg Uwchradd(RhPJ) Rhanddeiliaid - gweler uchod</p>
Cyngor iaith yn gweithredu mhob ysgol ac yn glir o'u rôl a'u dyletswyddau.	<p>Sicrhau bod llais y disgybl yn ganolog yn y cynlluniau i hyrwyddo'r defnydd o'r Gymraeg yn gymdeithasol.</p> <p>Defnyddio data'r Gwe Iaith fel gwaelodlin wrth gytuno ar gamau gweithredu.</p> <p>Datblygu rôl arweinwyr a llysgenhadon iaith yn yr ysgol gyda disgwyliadau penodol.</p> <p>Cynnal a hyrwyddo digwyddiadau diwylliannol Cymraeg yn yr ysgol.</p> <p>Cyd-gynllunio i boblogeiddio'r Gymraeg fel cyfrwng ar y cyfryngau cymdeithasol.</p> <p>Cydlynnydd Siarter Iaith/ Cydlynnydd Strategaeth Iaith Uwchradd/ Swyddog Addysg Arfon (DJ)/ Swyddog Addysg Uwchradd(RhPJ) Staff Ysgolion</p>
Gweithgareddau wedi'u trefnu i hyrwyddo'r Gymraeg yn y Cyfnod Sylfaen.	<p>Trefnu amserlen o weithgareddau i hybu'r iaith ac i ennyn bwrlwm yn y Gymraeg mewn Addysg yn y CS.</p> <p>Cydlynwyr iaith /Mentrau Iaith/ Cefnogaeth Gorfforaethol / Cydlynnydd Siarter Iaith/ Swyddog Addysg Arfon (DJ)</p>
Manteisio ar gyfleoedd yn yr ysgol gynradd ac uwchradd i gydweithio gydag asiantaethau allanol i hybu defnydd o'r iaith Gymraeg.	<p>Cydweithio gydag asiantaethau allanol/cenedlaethol i hybu chwaraeon a chyfleoedd celfyddydol drwy gyfrwng y Gymraeg.</p> <p>Cydlynnydd Siarter Iaith Cynradd/Cydlynnydd Strategaeth Iaith Uwchradd</p>

DEILLIANT 5: CYNLLUN GWEITHREDU STRATEGAETH IAITH UWCHRADD

Cryfhau rôl y Cydlynwyr Iaith.	Sicrhau bod strwythur clir i rôl Cydlynwyr Iaith i sicrhau rhaglen o weithgareddau pwrpasol, yn atebol i ddeilliannau'r CSGA. Arferion da i gael eu rhannu ymysg dalgylchoedd – angen am fwy o atebolrwydd a strwythur clir wrth gynllunio ar gyfer gwariant unrhyw grant posibl ddaw o du'r Llywodraeth. Bydd hynny yn osgoi cynllunio heb weledigaeth a phwrpas clir.
Cryfhau Llais y Disgybl	Beth yn union maen nhw'n ei deimlo all ddylanwadu arnynt? Annog cydweithio rhwng ysgolion o fewn y Sir – er mwyn rhannu arferion da a chreu cysylltiadau fydd yn hybu

	defnydd o'r iaith. Ystyried a oes lle i ymestyn y tu hwnt i ffiniau'r Sir? Sut?
Rôl Llysgenhadon iaith	Ail sefydlu a chryfhau system o Lysgenhadon iaith yn yr ysgolion. Statws i'r rôl, yn union fel statws Swyddogion. Gwrando ar syniadau gan ddisgyblion i weld sut gallai hyn edrych – pa fodel fyddai orau? Creu ymdeimlad o gyfrifoldeb tuag at yr iaith ac i ddylanwadu ar rai iau yn yr ysgol. Archwilio'r posibilrwydd o gyd-weithio gydag ysgolion cynradd? Potensial ar gyfer hynny yn sicr.
DEILLIANT 5: CYNLLUN GWEITHREDU SIARTER IAITH	
Hybu cydweithio a chynllunio dalgylchol er mwyn ehangu'r mynediad at ddiwylliant Cymraeg a Chymreig. Magu mwynhad at weithgareddau trwy gyfrwng Y Gymraeg	Hybu ymagweddau cadarnhaol tuag at ddefnyddio a mwynhau'r Gymraeg-ystyried cynnal gweithdai creu podlediadau;gweithdai creu clipiau ffilm, rhaglenni radio, gweithgareddau flogio'n ddalgylchol; Cynllun Ynni Da- hyrwyddo Cerddoriaeth Cymraeg dros Y We gyda fideos arbennig ar gyfer disgyblion ysgol, gweithdai cerddoriaeth, ukulele neu gyfansoddi/sesiynau rhithiol yn cynnig sesiynau , actio, sgriptio, chwarae rôl.
Cryfhau'r berthynas o gydweithio a sgwrsio'n anffurfiol rhwng disgyblion cynradd/uwchradd	Adnabod sut y gall iaith disgyblion ddylanwadu ar ei gilydd Cryfhau'r berthynas o gydweithio cynradd/uwchradd e.e.cynnal cyfarfodydd cyswllt rhithiol/cyfarfodydd wyneb yn wyneb gan sefydlu'r arferiad o ddefnyddio'r Gymraeg yn anffurfiol ymysg disgyblion blwyddyn 6 a 7. Atgyfnerthu sgiliau TGCh. Sefydlu arferiad o gynnal cyfarfodydd 'Gwefeillio' rhwng disgyblion blwyddyn 6 a 7 er mwyn sefydlu patrwm o sgwrsio'n anffurfiol trwy gyfrwng Y Gymraeg cyn i'r plant o'r adran gynradd drosgwlyddo i'r uwchradd.
Hybu ymagweddau cadarnhaol tuag at ddefnyddio'r Gymraeg	Cynnal gweithdai efo staff a disgyblion ysgolion cynradd uwchradd gyda Mererid Hopwood aDr Enlli Thomas (pwysigrwydd dwyieithrwydd) er mwyn; <ul style="list-style-type: none"> • Codi ymwybyddiaeth o bwysigrwydd siarad Cymraeg a'r buddion o fod yn

	<p>ddwyieithog mewn byd amlieithog ac amlddiwylliannol.</p> <ul style="list-style-type: none"> • Anelu at gynnal sgwrs ddwyieithog • Disgyblion yn ymateb i ddata'r Gwe laith ac yn meddwl am ffyrdd o drosglwyddo'r negesuon a chynyddu defnydd o'r Gymraeg.
--	---

Ble rydym yn disgwyl bod ar ddiwedd ein Cynllun deng mlynedd?

Bydd prif amcanion y Siarter Iaith a'r Strategaeth Iaith Uwchradd wedi'u gwreiddio ac yn rhan ganolog i Gynlluniau Datblygu pob ysgol. Bydd ymroddiad a pherchnogaeth gadarn ohonynt, a bydd disgwyliadau uchel o safbwynt ei gweithredu. Bydd strwythur staffio'r ysgolion yn nodi cyfrifoldebau ac atebolrwydd clir am weithrediad gwahanol agweddau o fywyd ysgol sy'n ymwneud â'r Gymraeg, mewn partneriaeth â'r gymuned ehangach er mwyn sicrhau eu perchnogaeth lawn ohoni. Bydd cyfleodd i ddefnyddio'r iaith wedi'u mapio'n glir, a bydd y gweithlu a'r disgyblion yn hyderus yn eu gallu a'u hawydd i ddefnyddio'r iaith ym mhob sefyllfa. Bydd y data a gesglir o'r Gwe Iaith yn cael ei ddefnyddio fel arf cynllunio ar gyfer camau gweithredu pellach. Bydd disgyblion y Sir yn elwa o gyfundrefn addysg drochi arloesol, sydd yn hyblyg ac yn darparu addysg drochi gyfoes o'r radd flaenaf i'r dysgwyr, gan feithrin eu sgiliau yn y Gymraeg i'w galluogi i lwyddo a ffynnu yn ein hysgolion gan ddod yn siaradwyr hyfedr ddwyieithog.

Data Allweddol

Bydd y data ar gyfer yr adran hon yn cael ei boblogi maes o law, i gynnwys: data'r Gwe Iaith, data mudiadau ac asiantaethau sy'n cydweithio ac yn darparu cyfleoedd gwahanol i blant a phobol ifanc i ddefnyddio'r Gymraeg e.e. yr Urdd, gweithgareddau Menter Iaith Bangor, Hunaniaith, Clybiau Ieuentid, CFFI, Cwmnïau drama, Clybiau chwaraeon ayyb, data gwirfoddolwyr e.e. gwirfoddolwyr sy'n ymwneud â chlybiau garddio, chwaraeon, darllen ayyb, data gan y Mudiad Meithrin, Dechrau'n deg, ystadegau/canrannau cyfrwng pwnc.

Cynyddu cyfleoedd i ddysgwyr ddefnyddio'r Gymraeg mewn cyd-destunau gwahanol yn yr ysgol

2022 - 2023	2023 - 2024	2024 - 2025	2025 - 2026	2026 - 2027
2027 - 2028	2028 - 2029	2029 - 2030	2030 - 2031	2031 - 2032

Deilliant 6

Cynnydd yn y ddarpariaeth addysg cyfrwng Cymraeg i ddisgyblion ag anghenion dysgu ychwanegol (“ADY”) (yn unol â'r dyletswyddau a bennir gan y Ddeddf Anghenion Dysgu Ychwanegol a'r Tribiwnlys Addysg (Cymru) 2018)

Ble rydym ni nawr?

Mae pob disgybl sydd ag anghenion dysgu ychwanegol (ADY) yn cael mynediad at wasanaethau cyfrwng Cymraeg yng Ngwynedd. Mae darpariaethau a gwasanaethau cyfrwng Cymraeg a dwyieithog ar gael ar gyfer yr holl ystod ac amrywiaeth o Anghenion Dysgu Ychwanegol.

Mae gofyn o fewn Deddfwriaeth ADY (2018) sydd yn dod i rym ym Medi 2021 yn gofyn i sicrhau fod dysgwyr yn gallu cael darpariaeth dysgu ychwanegol drwy gyfrwng y Gymraeg. Mae pob aelod o staff o fewn y Gwasanaeth ADY a CH yn rhugl yn y Gymraeg ac yn gallu darparu yn ddwyieithog. Mae cyfrwng iaith y mewnbwn yn ddibynnol ar anghenion dysgu unigolion.

Ble rydym yn ceisio bod o fewn 5 mlynedd cyntaf y Cynllun hwn a sut rydym yn bwriadu cyrraedd yno?

EIN PRIF AMCANION I GYFLAWNI’N DEILLIANNAU	SUT Y BYDDWN YN CYFLAWNI’N HAMCANION
Parhau i ddarparu addysg ar gyfer disgyblion ag anghenion dysgu ychwanegol trwy gyfrwng y Gymraeg, ac yn ddwyieithog, ar hyd pob cam o’r daith addysgol.	Pob disgybl sydd ag anghenion dysgu ychwanegol yn parhau i gael mynediad at wasanaethau cyfrwng Cymraeg yng Ngwynedd. Pennaeth Cynorthwyol Anghenion Addysg Arbennig a Chynhwysiad (FfEE)
	Asesu maint a gallu’r Gweithlu ADY cyfrwng Cymraeg gan ddefnyddio’r canlyniadau i gynllunio’r gweithlu’n briodol. Pennaeth Cynorthwyol Anghenion Addysg Arbennig a Chynhwysiad (FfEE)
	Cymryd camau i gynnal archwiliad blynyddol o wasanaethau ADY a Chynhwysiad os bydd bylchau’n ymddangos yn y ddarpariaeth Gymraeg. Pennaeth Cynorthwyol Anghenion Addysg Arbennig a Chynhwysiad (FfEE)
	Monitro, asesu’r galw a chynllunio o gwmpas anghenion plant a phobl ifanc a’u teuluoedd, a pharhau i sicrhau mynediad i wasanaethau sy’n gwbl ddwyieithog. Pennaeth Cynorthwyol Anghenion Addysg Arbennig a Chynhwysiad (FfEE)
	Ystyried unrhyw geisiadau rhesymol am gymorth a chefnogaeth gan siroedd eraill y

	<p>rhanbarth sydd yn wynebu anawsterau o ran eu darpariaeth cyfrwng Cymraeg.</p> <p>Pennaeth Cynorthwyol Anghenion Addysg Arbennig a Chynhwysiad (FfEE)</p>
<p>Cynllunio o gwmpas anghenion plant a phobl ifanc a'u teuluoedd.</p>	<p>Ymgysylltu gyda rhieni/gofalwyr er mwyn sicrhau eu bod yn deall y ddarpariaeth a'r cymorth sydd ar gael drwy gyfrwng y Gymraeg.</p> <p>Pennaeth Cynorthwyol Anghenion Addysg Arbennig a Chynhwysiad (FfEE)</p>
	<p>Cynnal archwiliad o'r adnoddau dysgu sydd eu hangen ar hyn o bryd ac nad ydynt ar gael o fewn yr AALI er mwyn cefnogi dysgwyr ADY, yn ogystal ag edrych ar y ffordd mae adnoddau'n cael eu rhannu'n fewnol ac yn rhanbarthol.</p> <p>Pennaeth Cynorthwyol Anghenion Addysg Arbennig a Chynhwysiad (FfEE)</p>
<p>Gweithredu'r Strategaeth ADY a Chynhwysiad Gwynedd ac Ynys Môn.</p>	<p>Defnyddio canfyddiadau arolygiadau o dan adran 63 o Ddeddf Anghenion Dysgu Ychwanegol a'r Tribiwnlys Addysg (Cymru) 2018 er mwyn gwella darpariaeth ar gyfer personau ag anghenion dysgu ychwanegol ac ar gyfer cynllunio gweithlu o fewn y sector ADY.</p> <p>Pennaeth Cynorthwyol Anghenion Addysg Arbennig a Chynhwysiad (FfEE)</p>
<p>Ble rydym yn disgwyl bod ar ddiwedd ein Cynllun deng mlynedd?</p>	
<p>Gweler Cynlluniau Gweithredu ADY y Sir.</p>	

Deilliant 7

Cynnydd yn nifer y staff addysgu sy'n gallu addysgu Cymraeg (fel pwnc) a thrwy gyfrwng y Gymraeg

Ble rydym ni nawr?

Disgwylir i weithlu addysg (athrawon, cymorthyddion, cymorthyddion cegin) ddiweddarau Holiadur Sgiliau Iaith yn flynyddol ar ddechrau'r flwyddyn addysgol er mwyn sicrhau data sydd yn gyfredol, i allgoui cynllunio hyfforddiant a chefnogaeth briodol ar eu cyfer, fydd yn eu gallgoui i addysgu Cymraeg (fel pwnc) a thrwy gyfrwng y Gymraeg. Bydd gofynion y Dynodiadau Iaith yn cael eu gweithredu yn y broses recriwtio, a thargedau yn cael eu monitro i sicrhau cynnydd yn y nifer.

Yn sgil yr Awdit Sgiliau gyda gweithlu ein hysgolion a gynhaliwyd ar draws Rhanbarth y Gogledd yn 2017-18, mae gwaith manwl wedi ei gyflawni i edrych ar ganfyddiadau'r Awdit, ac ystyried pa hyfforddiant a chefnogaeth ieithyddol sydd ei angen ar weithlu ein hysgolion. Yn ystod 2018-19, cynhaliwyd yr hyfforddiannau canlynol:

- Gloywi Iaith: Ysgol Glan y Môr, Pwllheli
- Gloywi Iaith: Ysgol Syr Hugh Owen, Caernarfon
- Parhad o gynlluniau peilot i ddatblygu sgiliau iaith y gweithlu yn Ysgol Friars ac Ysgol Uwchradd Tywyn.

Ble rydym yn ceisio bod o fewn 5 mlynedd cyntaf y Cynllun hwn a sut rydym yn bwriadu cyrraedd yno?

Byddwn yn defnyddio canlyniadau Holiadur Iaith y Gweithlu er mwyn cynllunio cefnogaeth briodol ac yn monitro cynnydd unrhyw gynlluniau a weithredir.

EIN PRIF AMCANION I GYFLAWNI'N DEILLIANNAU	SUT Y BYDDWN YN CYFLAWNI'N HAMCANION
Gwneud defnydd o ddata Cyfrifiad Blynyddol y Gweithlu i lywio gwaith cynllunio'r gweithlu a rhagdybio faint o athrawon fydd eu hangen ar gyfer y dyfodol yn seiliedig ar ragdybiaethau.	Ymwybyddiaeth glir o'r nifer o swyddi gwag sydd o fewn ysgolion yr Awdurdod yn ôl y math o ysgol ac ystyried beth yw'r tueddiadau o ran swyddi gwag. GwE/Llywodraeth Cymru/ALI
	Ymwybyddiaeth glir o'r nifer o athrawon a phenaethiaid sydd eu hangen fesul math o ysgol (a phwnc os yn berthnasol) yn seiliedig ar y sefyllfa bresennol er mwyn ymateb i dargedau. GwE/Llywodraeth Cymru/ALI
Cydweithio gyda chonsortia rhanbarthol a'r Academi Genedlaethol ar gyfer Arweinyddiaeth Addysgol er mwyn sicrhau cyflenwad digonol o benaethiaid ar gyfer y sector cyfrwng Cymraeg.	Datgan ei bod yn ofynnol i ddeiliaid swyddi allu cyfathrebu trwy gyfrwng y Gymraeg a'r Saesneg i lefel briodol y swydd wrth hysbysebu swyddi. Pennaeth Addysg(GJ)
	Ymrwymo i feithrin cynhwysedd arweinyddiaeth drwy annog a chefnogi pob ymarferydd i ddatblygu ei botensial arweinyddiaeth ei hun a photensial

	<p>arweinyddiaeth ymarferwyr eraill, gan annog staff i fanteisio ar y cyfleoedd DPP effeithiol hyn.</p> <p>GwE/ Swyddog Addysg Arfon (DJ)/ Swyddog Addysg Uwchradd(RhPJ)</p>
	<p>Llywodraethwyr ysgolion yn meddu ar ddealltwriaeth o ofynion ieithyddol swyddi sydd yn cael eu hysbysebu ac o oblygiadau methu llwyddo i benodi yn unol â gofynion ieithyddol y swydd.</p> <p>Swyddog Adnoddau Cynorthwyol, Addysg(BMJ)/ Swyddog Addysg Arfon (DJ)/ Swyddog Addysg Uwchradd(RhPJ)</p>
<p>Cydweithio gyda chonsortia rhanbarthol a darparwyr addysg gychwynnol i athrawon er mwyn sicrhau cyflenwad digonol o athrawon cyfrwng Cymraeg.</p>	<p>Datgan ei bod yn ofynnol i ddeiliaid swyddi allu cyfathrebu trwy gyfrwng y Gymraeg a'r Saesneg i lefel briodol y swydd wrth hysbysebu swyddi.</p> <p>GwE/ Swyddog Addysg Arfon (DJ)</p>
<p>Mewn cydweithrediad gyda chonsortia rhanbarthol, cynorthwyo athrawon a gweithwyr cymorth i wella'u sgiliau Cymraeg a'u sgiliau addysgu cyfrwng Cymraeg drwy ddefnyddio cyrsiau fel Cynllun Sabothol a chynllunio ôl-ofal i unigolion ar ddiwedd cwrs.</p>	<p>Ymwybyddiaeth glir o weithwyr cymorth dysgu sydd eu hangen o fewn yr Awdurdod, a sicrhau bod cymorth ar gael i gynnal sgiliau Cymraeg y gweithwyr.</p> <p>GwE/ Swyddog Dysgu a Datblygu Iaith Gymraeg, Cefnogaeth Gorfforaethol/ Pennaeth Addysg (GJ)</p>
	<p>Sicrhau bod staff sydd angen cynyddu a gwella'u sgiliau iaith yn derbyn anogaeth a chymorth i ddatblygu'u sgiliau dwyieithog hyd at safon addysgu.</p> <p>Pennaeth Addysg(GJ)/ GwE/ Swyddog Dysgu a Datblygu Iaith Gymraeg, Cefnogaeth Gorfforaethol</p>
	<p>Rhaeadru gwybodaeth am y cyrsiau sydd ar gael ar gyfer athrawon, hyfforddwyr, darlithwyr a chynorthwyr dosbarth sydd eisiau gwella eu Cymraeg a magu hyder yn yr iaith.</p> <p>Pennaeth Addysg(GJ)/ GwE/ Swyddog Dysgu a Datblygu Iaith Gymraeg, Cefnogaeth Gorfforaethol</p>
	<p>Cynnal trafodaethau ar sut orau i ddatblygu a gloywi iaith ymarferwyr addysg, mamiaith ac ail iaith, er mwyn iddyn nhw deimlo'n hyderus i addysgu a gweinyddu trwy gyfrwng y Gymraeg.</p> <p>GwE/ Swyddog Dysgu a Datblygu Iaith Gymraeg, Cefnogaeth Gorfforaethol/ Cydlynnydd Siarter Iaith/ Cydlynnydd Strategaeth Iaith Uwchradd</p>

	<p>Parhau i gydweithio'n agos gyda Phrifysgol Bangor er mwyn sicrhau bod y Cynllun Sabothol yn cael ei ddefnyddio'n strategol i ddiwallu anghenion ysgolion.</p> <p>GwE</p> <p>Annog mwy o athrawon a chynorthwywyr dosbarth i fanteisio ar y cyfleoedd sy'n bodoli i loywi sgiliau cyfathrebu yn y Gymraeg trwy ddarpariaeth 'Cymraeg i Oedolion' a darpariaeth a geir gan y Cyngor yn uniongyrchol.</p> <p>GwE/ Swyddog Dysgu a Datblygu Iaith Gymraeg, Cefnogaeth Gorfforaethol/ Cydlynnydd Siarter Iaith/ Cydlynnydd Strategaeth Iaith Uwchradd</p> <p>Cynnal a hyrwyddo DPP sy'n cefnogi hyfforddiant i athrawon uwchradd ym methodolegau addysgu a dysgu dwyieithog, gan fanteisio ar enghreifftiau o arfer dda sydd eisoes ar waith yn nifer yr ysgolion ac ymchwil ddiweddar wrth wneud hynny.</p> <p>GwE/ Swyddog Dysgu a Datblygu Iaith Gymraeg, Cefnogaeth Gorfforaethol/ Cydlynnydd Siarter Iaith/ Cydlynnydd Strategaeth Iaith Uwchradd</p> <p>Datblygu hyfforddiant i gymorthyddion ac athrawon gan gynnal gweithdai cydweithredol ar ddatblygu cyfleoedd Llafaredd cyfoethog ac estynedig mewn dosbarthiadau Cyfnod Sylfaen.</p> <p>GwE/ Swyddog Dysgu a Datblygu Iaith Gymraeg, Cefnogaeth Gorfforaethol/ Cydlynnydd Siarter Iaith/ Cydlynnydd Strategaeth Iaith Uwchradd</p>
<p>Cefnogi gweithlu'r ysgolion i ddatblygu eu sgiliau yn y Gymraeg, i loywi iaith, yn ogystal â'u gallu i ddysgu ac addysgu yn Gymraeg a dwyieithog.</p>	<p>Sicrhau bod gan y gweithlu ddisgwyliadau cadarn a theimlad o falchder yn llwyddiant yr ysgol i weithredu'r Strategaeth.</p> <p>Darparu hyfforddiant perthnasol sydd yn ateb anghenion penodol ac yn cefnogi staff i ddatblygu a meithrin eu hyder i ddefnyddio'r iaith.</p> <p>Cefnogi'r gweithlu i allu cyflwyno pynciau yn gynyddol ac yn fwy effeithiol trwy gyfrwng y Gymraeg ac i ddarparu'n effeithiol ar gyfer disgyblion sy'n ddysgwyr y Gymraeg.</p> <p>Cydlynnydd Siarter Iaith/ Cydlynnydd Strategaeth Iaith Uwchradd/ Swyddog Dysgu a Datblygu Iaith Gymraeg, Cefnogaeth Gorfforaethol/ Swyddog Addysg Arfon (DJ)/ Swyddog Addysg Uwchradd(RhPJ)/Staff Ysgolion</p>

	<p>Darparu hyfforddiant addysg drochi priodol i addysgwyr y sir i'w galluogi i ymateb i anghenion disgyblion sy'n newydd ddyfodiaid i'r ysgol, ac/neu i newydd ddyfodiaid sy'n trosglwyddo'n ôl i'r ysgolion yn dilyn cyfnod yn y Gyfundrefn Drochi.'</p> <p>Cydlynnydd Siarter Iaith/ Cydlynnydd Strategaeth Iaith Uwchradd/ Swyddog Dysgu a Datblygu Iaith Gymraeg, Cefnogaeth Gorfforaethol/ Swyddog Addysg Arfon (DJ)/ Swyddog Addysg Uwchradd(RhPJ)/Staff Ysgolion</p>
DEILLIANT 7: CYNLLUN GWEITHREDU STRATEGAETH IAITH UWCHRADD	
Anghenion hyfforddi	Gwneud defnydd o ddata Awdit Sgiliau Iaith – adnabod anghenion a chynllunio ar gyfer diwallu'r anghenion hynny.
<p>Ble rydym yn disgwyl bod ar ddiwedd ein Cynllun deng mlynedd?</p>	
<p>Byddwn yn cydweithio gydag adrannau'r cyngor ar brosiect Dynodiadau iaith. Bwriadwn gryfhau'r defnydd ohonynt i adnabod anghenion ieithyddol Gweithlu Addysg Gwynedd, gan weithredu cynlluniau priodol mewn ymateb i'r anghenion a amlygir.</p>	

Sut y byddwn yn gweithio gydag eraill i gyflawni ein gweledigaeth

CYLCH GORCHWYL FFORWM IAITH GWYNEDD

PWRPAS:

I gymryd trosolwg o holl agweddau'r CSGA, gan sicrhau comisiynu addas, cynnydd ar gamau gweithredu a deilliannau, a chyd-lynedd y gweithredu i gyflawni'r deilliannau fel un cyfanwaith. Bydd hyn yn cynnwys:

- Trosolwg o'r holl ddeilliannau
- Darparu arweiniad a chynghor cyffredinol i bob deiliant
- Briffio a herio cynnydd ar gamau gweithredu
- Comisiynu gwaith gan Fyrddau Prosiect eraill a gwasanaethau eraill
- Awdurdodi unrhyw newidiadau o bwys i ddeiliant unigol neu CSGA fel cyfanwaith
- Ystyried unrhyw gyfyngiadau allanol ar y deilliannau neu'r CSGA fel cyfanwaith
- Adnabod a dileu unrhyw rwystrau mewnol neu allanol i ddeiliant unigol neu'r CSGA fel cyfanwaith.

AMLDER CYFARFODYDD:

Bydd y Bwrdd Rhaglen yn cyfarfod yn chwarterol. Pe cyfyd materion fydd angen eu dyrchafu o fyrddau prosiect unigol, yna bydd modd trefnu cyfarfodydd ychwanegol yn ôl yr angen.

RÔL:

Mae'r Bwrdd Rhaglen wedi ei awdurdodi i weithio o fewn i goddefiannau amser, cyllid ac ansawdd i sicrhau y cyflawnir deilliannau unigol a'r CSGA yn ei gyfanrwydd.

Disgwylir i'r Bwrdd Rhaglen liniaru unrhyw risgiau sydd yn codi, ynghyd â monitro perfformiad a chynnydd o safbwynt deilliannau unigol a'r CSGA yn ei gyfanrwydd.

Bydd y Bwrdd Rhaglen yn gweithredu fframwaith llywodraethu priodol i gefnogi'r CSA er mwyn cyrraedd y deilliannau disgwylidig.

DOGFENNAETH:

Bydd dogfennau perthnasol ar gyfer sylw aelodau yn cael eu dosbarthu oddeutu ythnos o flaen llaw. Bydd dogfennaeth yn cael eu dosbarthu yn electroneg, a bydd copi cael ar gael yn ôl yr angen.

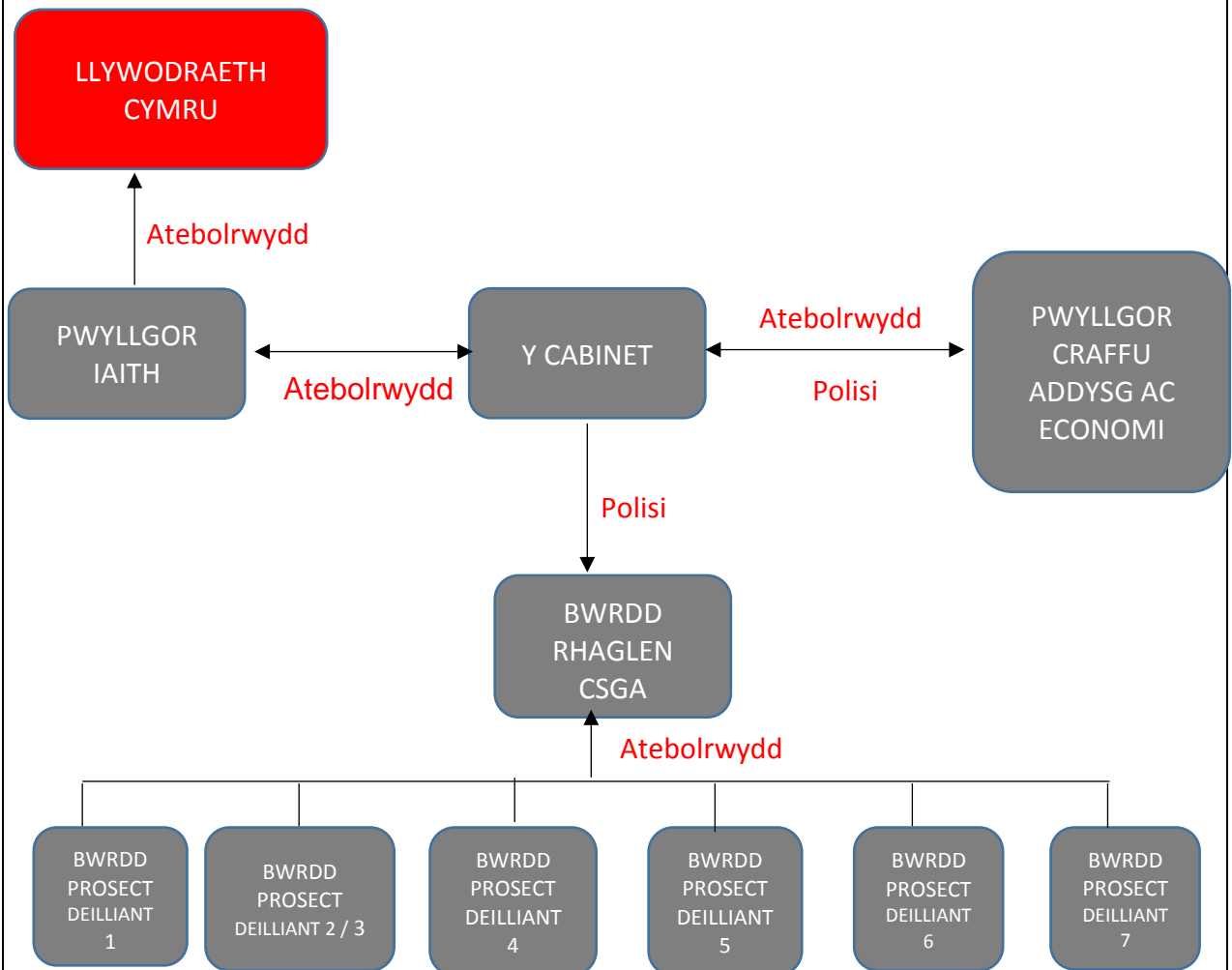
TREFNIADAU ADRODD:

Disgwylir i allbwn cyfarfodydd y Bwrdd gael eu cofnodi a'u cadw fel rhan o ddogfennaeth y CSGA. Bydd dogfennaeth cyfarfodydd y Bwrdd Rhaglen a'r allbynnau yn gyfrwng i lunio Adroddiad Blynyddol yr Adran Addysg ar weithrediad y CSGA. Caiff Adroddiad Blynyddol CSGA ei gyflwyno gerbron y Pwyllgor Iaith cyn cael ei anfon ymlaen at Lywodraeth Cymru.

AMSERLEN:

Bydd y Bwrdd Rhaglen yn para hyd y CSGA, sef 10 mlynedd. Caiff y Cylch Gorchwyl ei adolygu bob 2 flynedd, neu'n achlysurol yn ôl yr angen

STRWYTHUR ARFAETHEDIG CSGA



AELODAETH FFORWM IAITH GWYNEDD

FFORWM IAITH GWYNEDD (BWRDD RHAGLEN)

Aelodaeth:

Garem Jackson(Cadeirydd)

Debbie Anne Jones (Is-Gadeirydd)

Cemlyn Rees Williams

Nia Jeffreys

Cai Larsen

Gwern ap Rhiart

Diane Jones

Diane Jones

Rhian Parry Jones

Cynrychiolydd Hunaniaith

Ffion Edwards Ellis

Rhian Parry Jones

Pennaeth Addysg,

Rheolwr Gwasanaethau Corfforaethol Addysg

Aelod Cabinet Addysg

Aelod Cabinet Cefnogaeth Gorfforaethol (Iaith)

Pwyllgor Iaith

Arweinydd Deilliant 1 CSGA

Arweinydd Deilliant 2 CSGA

Arweinydd Deilliant 3 CSGA

Arweinydd Deilliant 4 CSGA

Arweinydd Deilliant 5 CSGA

Arweinydd Deilliant 6 CSGA

Arweinydd Deilliant 7 CSGA